

PLEČNIKOVE TRŽNICE

Irena Vesel februar 2019



Ljubljana je že v zgodnjem srednjem veku predstavljala glavno trgovsko povezavo. Na njenih bregovih so pretovarjali blago, ki so ga preko Barja tovorili proti Jadranskemu morju in nazaj, na periščih so gospodinje prale perilo, v reko pa se je stekala tudi kanalizacija - že od časov rimske Emone, srednjeveške in baročne Ljubljane. Eden najbolj prometnih delov starega mestnega dela Ljubljane je bil predel Plečnikovih tržnic in živilskega trga. Tu so se prepletale trgovske poti in izmenjava raznega blaga.

Ob velikih deževjih je Ljubljana poplavljala, zato so že v 18. stoletju pričeli z njeno regulacijo in razbremenitvijo. Ker pa ti posegi niso rešili težav, so se odločili za temeljito regulacijo reke v samem središču mesta. Ob koncu 19. stoletja so pričeli graditi prve zidove obrežja. Reko so poglobljali, bregove pa utrjevali z betonskimi zidovi in jih povezovali z mostovi. S poglobljanjem in pozidavo bregov je reka postajala težje dostopna in se tako odmaknila od ljudi. Pred prvo svetovno vojno je začel graški arhitekt A. Keller (1913) oblikovati puste betonske zidove in jim dodajati terase z namenom, da reko zopet približa ljudem. Dela so bila zaradi prve svetovne vojne (1915) prekinjena.



Regulacija Gallusovega nabrežja, 1931, Urejanje nabrežja pred Prešernovim trgom, 1931, vir: SI ZAL LJU342, fototeka, ZAL A02-147. vir: SI ZAL LJU342, fototeka, A02-095.

Ob nepozidani površini nekdanjega liceja (danes osrednji živilski trg na Vodnikovem trgu) in gimnazije je po letu 1813 za gimnazijskim poslopjem ob Ljubljani nastal Šolski drevored. To je bil drevored kostanjev, med katerimi so bile postavljene mesarske lope in stojnice.



Šolski drevored kostanjev in mesarske lope, Stojnice pred Kresijo okrog 1933, vir: SI ZAL LJU342, fototeka, A3 – 120 – 001. vir: SI ZAL mLUJ342, fototeka, F 1933 1 6 005.

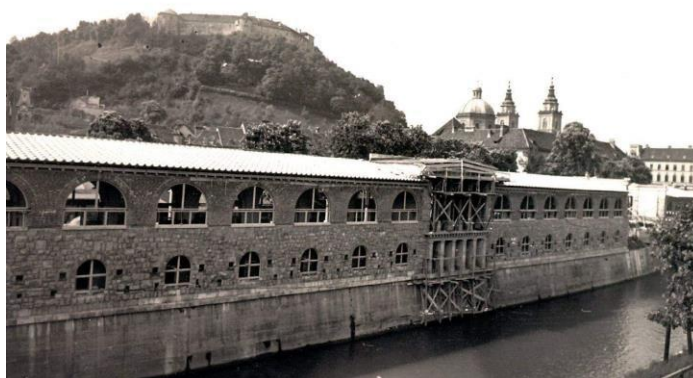
Po prvi svetovni vojni se je Jože Plečnik vrnil iz Prage v Ljubljano z idejo o ureditvi prostora od Kresije do Zmajskega mostu. Razmišljal je tudi o ureditvi celotnega Vodnikovega in Pogačarjevega trga. Leta 1932 je izdelal projekt za novi Magistrat na Vodnikovem trgu, načrtoval je nov upravni center tik ob stolnici. Mestna občina ljubljanska, z županom dr. J. Adlešičem na čelu, pa je zaradi nujnosti posega dala prednost ureditvi novim mesarskim tržnicam tik ob Ljubljani, med stavbo Kresije in Zmajskim mostom, načrtovali pa so še povezavo z nabrežjem preko novega Mesarskega mostu. Prenova tržnic je bila nujno potrebna, saj je živilski trg izgledal prav žalostno in neurejeno. Mesarske barake in stojnice so bile v takem stanju, da so bile že sramota za »belo« Ljubljano. Barake v središču mesta so bile živo nasprotje mogočnim in lepim stavbam.

Tržnico so začele pestiti nevzdržne higienske razmere in nemalokdaj so videli, kako so se podgane sprehajale po nabrežju. Veliko volje in vztrajnosti je bilo potrebne za prepričevanje prodajalcev, da je nujno potrebno urediti prodajni prostor.

Vodstvo tržnic je leta 1936 začelo s čiščenjem. Takrat je stalo od Kresije do Zmajskega mostu sto lesenih lop in barak, ki so jih začeli postopoma umikati. Mesarske lope so preselili v mestno lopo ob Mahrovi hiši, prodajalce cvetja pa na 1931 zgrajeno Tromostovje. Leta 1940 je mestni stavbenik Matko Curk po načrtih arhitekta Jožeta Plečnika začel graditi nove tržnice. Plečnik je za gradnjo novih tržnic spretno izkoristil prazen prostor med drevoredom in Ljubljano od Zmajskega mostu do Tromostovja. Zaradi vojne in pomanjkanja gradbenega materiala se je delo odvijalo zelo počasi, gradnja je potekala v letih od 1940 do 1944.



Gradnja Plečnikovih tržnic med 1940 in 1944, foto Peter Naglič.



Gradnja Plečnikovih tržnic med 1940 in 1944, foto Peter Naglič.

Celotne tržnice so postavljene na rob korita Ljubljanice. Severna stran lahko spominja na mestno obzidje z rustikalnim podnožjem kamnite fasade s polkrožnimi okenskimi odprtini na ometani fasadi. Dolga enokapna streha je krita z različno oblikovanimi betonskimi strešniki. Plečnik je prepoznal možnost oblikovanja strešnikov v litem betonu, kar je v mnogih primerih s pridom uporabil. Tržnice obsegajo svetilni paviljon, stebriščno lopo, kolonado posameznih arkad s prekinitvami, loggia z vodnjakoma in pogledom na Ljubljano. Na sredini celotne zasnove je bil predviden Mesarski most.

V delu proti Zmajskemu mostu so bile urejene prodajalne z mesom in mesnimi izdelki, v kleti pa so imeli shrambe. Prostora je bilo za petdeset mesarjev. Prostore so opremili s pulti, elektriko, vodo in telefonom. Po vsej dolžini tržnic so nadkrili tudi odprto stebrišče, kar zagotavlja ustrezno senčenje in komunikacijo v primeru slabega ali sončnega vremena. V drugem delu tržnic proti Tromostovju je bila v kleti locirana ribarnica, ki je imela dva vhoda in sicer s Tromostovja po stopnicah in po polžastem stopnišču pod

stebriščno lopo. Stebriščna lopa je bila namenjena prodaji mlečnih izdelkov, cvetlični paviljon pa prodajalcem rož.

V Plečnikovem urbanističnem in arhitekturnem opusu so Tržnice poleg Tromostovja in vodne zapornice eden izmed ključnih objektov v oblikovanju celotne poteze vodne osi Ljubljane. Po svoji zasnovi in kvaliteti jih lahko uvrščamo v sam vrh svetovne arhitekture.

Sodobne zahteve, strožji higienski standardi in iztrošena materialna substanca tržnega prostora mesta so po dolгих letih obratovanja zahtevali od lastnikov, da poskrbijo za strokovno prenavo. Tako je v začetku devetdesetih let Javno podjetje Ljubljanske tržnice podalo pobudo za njihovo prenavo. Po temeljitem podrobnem pregledu celotnega objekta leta 1992 je bilo ugotovljeno zelo slabo stanje, zato so se odločili za celostno sanacijo tržnic. Prenova celotnega kompleksa Plečnikovih tržnic je potekala v letih 1994 in 1995. Pri prenavi je sodelovala skupina strokovnjakov (dr. Peter Krečič, Mojca Švigelj-Černigoj, Barbara Rot, Staša Blažič Gjura in Vlasto Kopač), ki je načrtovala programske spremembe z dolgoročno perspektivo. S prenavo je bilo ustavljeno nadaljnje propadanje in tako so Plečnikove tržnice še naprej služile Ljubljančanom kot prostor za nakupe in druženje ter kot turistična atrakcija in spomenik izjemnih kvalitet v centru Ljubljane.



Vpetje stebrov pred betoniranjem 1994, arhiv ZVKDS



Utrdite zemljine pod stebri 1994, arhiv ZVKDS



Sanacija stebrov v II. loggie na Rečni strani 1995, arhiv ZVKDS

Plečnikove tržnice imajo z vidika turizma zelo velik pomen. Ljudje na tržnici lahko Plečnikovo arhitekturo gledajo, vstopijo vanjo in tako začutijo njeno avtentičnost. Začutijo lahko, kako lokalno prebivalstvo živi s svojo tržnico, kaj kupuje, kako se srečuje, kakšni so lokalni in regionalni izdelki. Povečan obisk turistov in življenjska doba materialov pa zahtevata nenehen nadzor nad fizično substanco objektov.

V času zadnje prenavo so bili 70 let stari betonski strešniki arkad Plečnikovih tržnic v dobrem stanju, zato niso bili zamenjani. Od zadnje prenavo je minilo štiriindvajset let, strešnikom pa se je v tem času iztekla življenjska doba. Betonski strešniki so dotrajani in krhki. Pojavljajo se predvsem poškodbe v obliki razpok in lomov, ki so nastale zaradi naravnih procesov zmrzovanja, odtajevanja in spiranja, zato so tanki in porozni.